

sinbo.

SSM 2530 TOST MAKİNESİ ve IZGARA

KULLANMA KILAVUZU

Sandwich Maker / Grill
User Manual

TR

EN

RU

AR



A12 Güvenlik Sertifikalı
COOLTOUCH özelliği



for Turkey
www.sinbo.com

GİRİŞ

Değerli Müşterimiz,

SINBO Tost Makinesi ve Izgara ürünümüzü tercih ettiğinizden dolayı teşekkür ederiz. Cihazınız modern görünümlü kullanımı kolay bir üründür. Cihazınızdan maksimum verimi almak ve güvenli kullanım için lütfen aşağıdaki uyarıları ve kullanım kılavuzunu dikkatlice okuyunuz.

CİHAZ YALNIZCA EV İÇİ KULLANIM İÇİN ÜRETİLMİŞTİR.

Saygılarımızla,

Sinbo Küçük Ev Aletleri

Cihazla oynamamalarını güvenceye almak için çocuklar gözetim altında tutulmalıdır.

Bu ürün (çocuklar dahil) fiziksel hassasiyeti az, zihinsel olarak yetersiz, deneyimsiz ve yeterli bilgiye sahip olmadan yada kendilerinin güvenliğinden sorumlu olan kişiler tarafından bu ürünü kullanmak için gerekli talimatlar verilmemiş kişilerin kullanımına uygun değildir.

Children being supervised not to play with the appliance.

This appliance is not intended for use by persons (including children) with reduced physical, sensory or mental capabilities, or lack of experience and knowledge, unless they have been given supervision or instruction concerning use of the appliances by a person responsible for their safety. Children should be supervised to ensure that they do not play with the appliance.

ÖNEMLİ GÜVENLİK UYARILARI

• Bakım, Onarım ve Kullanımda Uyulması Gereken Kurallar

- Bu kullanım kılavuzunun tamamını, ürünü kullanmadan önce dikkatle okuyun ve bir başvuru kaynağı olarak saklayınız.
- Cihazı kullanmadığınız zamanlarda mutlaka fişini prizden çıkarın ve hareket ettirmeden ve temizlemeden önce tamamen soğumasını bekleyin.
- Cihazı topraklı bir prize bağlanmalıdır.

Uzatma kordonu kullanmanız gerektiği durumlarda bu kordonun da yine toprak hatlı ve minimum 1 mm² kesitli olmasına dikkat ediniz.

- Cihazı, kablosunu veya fişini kesinlikle suya veya başka sıvılara sokmayın.
- Güç sağlayıcı kablounun masanın veya tezgâhın kenarına takılmamasına ve kullanım sırasında ızgaranın ısı üreten herhangi bir parçasıyla temas etmemesine dikkat edin.
- Cihazda, kablosunda veya fişinde herhangi bir hasar varsa cihazı kullanmayın. Eğer güç kablosu hasar gördüyse, herhangi bir tehlike oluşumuna karşı kablounun sadece yetkili bir personel tarafından değiştirilmesi gerekir.
- Cihazın çocuklar tarafından kullanılmasına kesinlikle izin vermeyin.
- Çocukların cihazla oynamadıklarından emin olmak için yakın gözetim gereklidir.
- Cihazı sıcakken hareket ettirmeyin.
- Dış mekânlarda kullanmayın.
- Cihazı, tasarlanma amacı dışında kullanmayın.

Lütfen Unutmayın: Kullanım sırasında erişilebilir yüzeyler ısınır. Sıcak yüzeylere dokunmayın, her zaman tutacak kullanın.

- Cihazı açık haldeyken gözetimsiz bırakmayın.
- Bu cihaz herhangi bir parçasını açık ateş veya sıcak levha veya ısınmış bir fırının üstüne veya yanına koymayın.
- Cihazın kullanıldığı yerlerde yeterli havalandırma olduğundan mutlaka emin olun.
- Tamiratlar sadece yetkili servislerce yapılabilir.

Yetkisiz 3. şahısların müdahalesi sonucu cihazda oluşacak arızalar garanti kapsamı dışındadır. Yetkisiz 3. şahısların müdahalesi sonucu cihazın bulunduğu mahalde meydana gelebilecek hasarlardan firmamız sorumlu değildir.

- Düzgün çalışmıyorsa, düştüyse veya hasar gördüyse ızgarayı kesinlikle kullanmayın.
- Temizlik için keskin aletler, aşındırıcı malzemeler ve bulaşık telleri kullanılması sonucu yüzeyin hasar görmesi garanti kapsamı dışındadır. Cihazınızın yanında verilen temizleme fırçasını kullanın.
- Sıcaklık devrinin açılıp kapanması ile ısıtma plakaları genleşecek ve bir ses gelecektir, bu ürün için bu durum kesinlikle normaldir.
- Cihaz çalışırken erişilebilir yüzeylerin sıcaklığı yüksek olabilir. Bu yüzden cihaz çalışırken sadece tutma kolu ve düğmeye dokununuz.
- Cihazı perde ve benzeri yanıcı maddelerin altında veya yakınında çalıştırmayınız.
- Cihaz, harici bir zamanlayıcı veya ayrı bir uzaktan kontrol sistemi vasıtasıyla çalışmamaktadır.
- Sadece ev içi kullanım içindir.

CİHAZIN TANITIMI

1. Tutma Kolu (Sol)
2. Pişirme Plakaları
3. Sıcaklık ayar düğmesi
4. Güç gösterge ışığı
5. Kolay Temizlenebilir Paslanmaz Yüzey
6. Tutma Kolu (Sağ)
7. Kilitleme Mandalı
8. Yağ Akıtma Kanalı
9. Yağ Damlama Tepsisi
10. Temizleme Fırçası



TEKNİK ÖZELLİKLER

Çalışma Gerilimi: AC230V

Anma Voltajı: 50 Hz

Anma Gücü: 2000 W

İzolasyon sınıfı: Sınıf I

Pişirme plakası ölçüleri : 30 x 23cm

Pişirme tabanı kaplaması : Isıya dayanıklı yapışmaz ısıtma plakaları

Ürünün üzerinde bulunan işaretlemelerde veya ürünle birlikte verilen diğer basılı dökümanlarda beyan edilen değerler, ilgili standartlara göre laboratuvar ortamında elde edilen değerlerdir. Bu değerler, ürünün kullanım ve ortam şartlarına göre değişebilir.

KULLANMADAN ÖNCE

Izgarayı düz, sabit ve ısıya dirençli bir yüzeye koyun.

1. Yapışmaz pişirme plakasını, nemli ve temiz bir bez ile silin. Kuru ve temiz bir bez ile kurulayın.
2. Az miktarda pişirme yağı ile fırçalayın.

CİHAZIN KULLANIMI

• **Bağlantı veya Montajın Nasıl Yapılacağını Gösterir Şema ile Bağlantı veya Montajın Kimin Tarafından Yapılacağına (tüketici, yetkili servis) ilişkin bilgiler**

Sağlıklı Izgaranız Nasıl Kullanılır:

1. Izgaranın fişini prize takın.
2. Güç ışığı yanmaya başlayacaktır.

Not: İlk kullanım sırasında cihazınızı 10 dk boyunca ısıtınız, bu esnada hafif bir koku oluşabilir; bu, yeni ısıtma elementleri için normaldir ve daha sonraki kullanımlarda oluşmayacaktır.

3. Plakalar kapalı halde cihazı ısıtın, yaklaşık 3-5 dakika sonra sıcaklık gerekli seviyeye ulaşacak ve hazır olduğunu gösteren ışık (yeşil) yanacaktır.

4. Üst plakayı kaldırmak için tutacağı kullanın ve ahşap ya da plastik (ısıya dayanıklı) bir mutfak aletiyle yiyecekleri alt plakaya yerleştirin.

CİHAZIN KULLANIMI

5. Üst plakayı kapatın, herhangi bir baskı uygulamayın.

Uyarı: Sıcak yüzeylere dokunmayın, her zaman tutacak kullanın.

Not: Yapışmaz plaka yüzeylerini çizeceği ve zarar vereceği için kesinlikle metal aletler kullanmayın. Cihazınızın yanında verilen temizleme fırçasını kullanın.

6. Süre dolduğunda, cihazı dikkatli bir şekilde açın ve ahşap ya da plastik (ısıya dayanıklı) bir mutfak aletiyle yiyecekleri alın.

7. Pişirme işlemi bittiğinde ızgaranın fişini prizden çıkarın ve ızgarayı soğumaya bırakın.

Piştirme İpuçları:

1. Piştirme süresi yiyeceğin tipine, kalınlığına ve miktarına bağlıdır. Dolayısıyla, piştirme süresini arttırabilirsiniz.

2. Donmuş gıdaları pişirmeyin ve donmuş gıdaların buzunu ızgarada çözmeyi denemeyin. Tüm gıdaların, pişirilmeden önce buzlarının tamamen çözülmüş olması gerekir.

KULLANIM HATALARINA İLİŞKİN BİLGİLER

Cihazınızı, beyan edilen voltaj ile çalıştırınız. Bulduğunuz yerin voltajının uygun olup olmadığını kontrol ediniz.

Güç kablosunun arızalanması durumunda tehlikelerin önlenmesi için kablo üretici, servis merkezi ya da benzer bir ehliyetli kişi tarafından değiştirilmelidir. Arıza durumunda cihazı kendiniz sökmeye kalkışmayın, bakım merkezimiz ya da satış sonrası hizmet merkezimiz ile bağlantıya geçiniz.

Cihazı kendiniz onarmaya kalkışmayınız. Meydana gelebilecek arızalardan firmamız kesinlikle sorumlu değildir, ve cihazınız garanti kapsamı dışında işlem görecektir.

TAŞIMA VE NAKLİYE ESNASINDA

- Ürünü düşürmeyiniz,
- Darbelere maruz kalmamasını sağlayınız,
- Sıkışmamasını, ezilmemesini sağlayınız,
- Ambalaj üzerindeki işaretlemelere uyunuz.
- Orjinal ambalajıyla taşımaya özen gösteriniz.

ÇEVRE VE İNSAN SAĞLIĞI



Çevre korumasına siz de katkıda bulunabilirsiniz!

Lütfen yerel düzenlemelere uymayı unutmayın: Çalışmayan

elektrikli cihazları, uygun elden çıkarma merkezlerine götürün.

Kullanım sırasında insan ve çevre sağlığına tehlikeli veya zararlı olabilecek bir durum söz konusu değildir.

TEMİZLİK VE BAKIM

• Tüketicinin Kendi Yapabileceği Bakım, Onarım veya Ürünün Temizliğine İlişkin Bilgiler

1. Izzaranın fişini prizden çıkarın ve temizlemeye başlamadan önce cihazın tamamen

TEMİZLİK VE BAKIM

soguduğundan emin olun.

2. Temizleme fırçası ile cihazda kalan yağ ve artıkları temizleyerek damlama tepsisine boşaltın.
3. İnatçı artıkları temizlemek için, az miktarda pişirme yağı ile nemlendirilmiş bir kağıt havlu kullanın.
4. Tüm yüzeyleri temiz ve nemli bir bez ile silin.
5. Cihazınızı kesinlikle bulaşık makinesinde yıkamayınız.
6. Cihazınızı kesinlikle su ve herhangi bir sıvının içerisine daldırmayınız.

• Periyodik Bakım Gerekirtmesi Durumunda, Periyodik Bakımın Yapılacağı Zaman Aralıkları ile Kimin Tarafından Yapılması Gerektiğine İlişkin Bilgiler

Cihaz periyodik bakım gerektirmez.

Düzenli olarak temizliğinin yapılmasında fayda vardır.

A12 - COOLTOUCH özeliği nedir?

Ürünümüz, A12 Güvenlik Standardına uygun üretilmektedir.

Cihaz maksimum sıcaklıkta çalışırken üst yüzeyi, yan yüzeyleri tutma sapı ve alt yüzeyi gibi ürünün yanlışlıkla dokunulabilen tüm yüzeylerinde sıcaklık artışları sınırlandırılmıştır. Sıcaklık sadece ısıtıcı plakalarda artmakta ve ürünün diğer yüzeylerinde sıcaklık belirli sınırların üzerine çıkmamaktadır.

Bu nedenle ürünün herhangi bölgesine yanlışlıkla dokunduğunuzda eliniz yanmaz.

Kullanım ömrü 7 yıldır.

EN 60335-2-9

A12 Güvenlik Sertifikalı

AEEE Yönetmeliğine uygundur.

WEEE: Bu cihaz WEEE direktiflerine uygun olarak geri dönüşümü olan parçalardan oluştuğu için çöpe atılmaması gerekmektedir. Lütfen, bu cihazın geri dönüşümünü sağlamak için en yakın toplama merkezine başvurunuz.

ÜRETİCİ FIRMA

**DEİMA ELEKTROMEKANİK ÜRÜNLER
İNŞAAT SPOR MALZEMELERİ İMALAT SAN.
VE TİC. A.Ş.**

Cihangir Mh, Güvercin Cd, No:4 Haramidere
Mevkii Avcılar - İstanbul - Türkiye
Çağrı Merkezi: 444 66 86
www.sinbo.com.tr - info@sinbo.com.tr

Made in Turkey İmal Yılı : 02-2017

EEE Yönetmeliğine uygundur.

AEEE Yönetmeliğine uygundur.



SSM 2530 Tost Makinesi ve Izgara Kullanım Talimatı

180 Derece
açılabilir kullanım



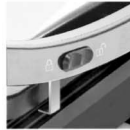
Sağ koldaki mandalın
ön tarafına bastığınızda
ızgara kullanıma uygun
olarak 180 derece
açılacaktır.

Tost Hazırlama



Sağ koldaki mandalın
arka tarafına bastığınızda
tost makinesi kullanımına
uygun olacaktır.

TAŞIMA İÇİN KİLİT SİSTEMİ



Cihazınızı taşımak veya dik konumda saklamak istediğinizde
koldaki sürgüyü ileri veya geri hareket ettirerek kilitleyebilir veya açabilirsiniz.

ENGLISH

SINBO SSM 2530 TOASTER INSTRUCTION MANUAL

IMPORTANT SAFEGUARDS!

- Read carefully the entire instruction manual before using the product and keep it as a reference guide.
- Unplug from outlet when this appliance is not in use and wait until it is completely cool before moving and cleaning.
- This appliance should be connected to a grounding plug.

In case of need of an extension cord, be careful that this cord should be ground connected and minimum 1 mm² sectional.

- Never immerse this appliance, cord and plug into water or any other liquid.
- Be careful not to let the power generating cord hang over edge of table or counter, or touch any calorific part of the grille in use.
- Do not operate this appliance with a damaged cord or plug. If the power generating cord is damaged, this cord should be changed by only the authorized personnel against any danger.
- Do not let strictly this appliance used by children.
- Close supervision is necessary when this appliance is used by or near children.
- Do not move this appliance when it is hot.
- Do not use outdoors.
- Do not use this appliance except for its intended use.

Please Do Not Forget: Reachable surfaces become hot in use. Do not touch hot surfaces, always use a handle.

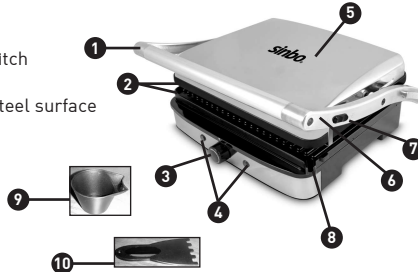
- Do not leave this appliance unattended in use.
- Do not put any part of this appliance on direct fire or hot panel or on/near heated oven.
- Ensure that there is sufficient air conditioning in the places where this appliance is used.
- Repair services should be performed by only the authorized services.

Any malfunction in this appliance caused by the interference of unauthorized third parties is not under warranty. Our firm is not responsible for any damages caused by the interference of unauthorized third parties in the spot where this appliance is used.

- Do not use strictly the grille if it does not work regularly or it is dropped or damaged.
- Any damage in the surface caused by using sharp tools, corrasive material and steel wool for cleaning is not under warranty. Use cleaning brush supplied with your appliance.
- By switching of the temperature circuit, hot plates will expand and sound will be heard, this situation is absolutely normal for this product.
- The temperature of reachable surfaces may be high when this appliance is working. Therefore, touch only hand arm and pushbutton when it is working.
- Do not operate this appliance under or near curtain and suchlike flammable materials.
- **This appliance is intended for household use only.**

PARTS OF APPLIANCE

1. Handle (Left)
2. Cooking plates
3. Temperature regulating switch
4. Power indicator light
5. Easily cleanable stainless steel surface
6. Handle (Right)
7. Fastening hook bracket
8. Oil draining vessel
9. Oil Drip Tray
10. Cleaning Brush



TECHNICAL FEATURES

- Working Voltage** : AC230V
Rated Voltage : 50 Hz
Rated Output Power : 2000 W
Isolation Class : Class I
Dimensions of cooking plates : 30 x 23cm
Cooking base cover : Heat – resistant nonstick cooking plates.

The values on the product or declared on the printed documents with the product are the values derived in the laboratory environment according to relevant standards. These values can change according to conditions of usage and environment.

BEFORE USING

Place the grille on a stable, level and heat- resistant surface.

1. Wipe the nonstick cooking plate with a moist and clean cloth. Dry it with a dry and clean cloth.
2. Brush slightly the grille with cooking oil.

USING

How To Use Your Healthy Grille:

1. Plug in.
2. Power indicator light will be on.

Note: During the first use, heat your appliance for 10 min., in meantime there can be delicate odor, this is normal for the new heating elements and there will not be any in the subsequent uses.

3. Heat the appliance as plates are closed, approximately 3-5 minutes later, the temperature will rise to the necessary level and the green light indicating that it is ready will be on.

4. Use a handle to lift the upper plate and place the food onto the lower plate with a wood or plastic (heat- resistant) kitchen utensil.

5. Close the upper plate down, and do not apply any pressure.

Warning: Do not touch hot surfaces, always use a handle.

USING

Note: Do not use metal tools since they will damage and scratch nonstick plate surfaces. Use cleaning brush supplied with your appliance

6. Carefully open the appliance and take the food with a wood or plastic (heat- resistant) kitchen utensil when the time is up.
7. Unplug cord of the grille from outlet when cooking is over and leave the grille to cool.

Cooking Tips:

1. The time for cooking is related to the type, thickness and amount of the food. Therefore, you can increase the time span.
2. Do not cook frozen food and try to defrost frozen food on the grille. All the food should be defrosted before it is cooked.

CLEANING

1. Unplug the cord of the grille from the outlet and ensure that the appliance is completely cool before cleaning.
2. Clean remained oils and residuals on the appliance with the cleaning brush and empty them into the drip tray.
3. Use a paper towel slightly moistened with cooking oil to clean tenacious wastes.
4. Wipe all the surfaces up with a clean and moist cloth.
5. Do not clean strictly your appliance in the dishwasher.
6. Do not immerse strictly your appliance into water or any other liquid.

DURING TRANSPORTATION

- * Do not drop the product,
 - * Ensure that the product is not exposed to impact,
 - * Ensure that the product is not squeezed and crushed,
 - * Obey the notifications on the package.
- Plug the supply cable out when the appliance is not in use.

What is A12 COOLTOUCH?

Our product is produced according to A12 Safety Standards.

An increase in the temperature on the all surfaces of the product that might be touched accidentally by the user such as; top surface, side surfaces, holder and bottom surface is limited, while the device operates at the maximum temperature.

The temperature increases only on the heater plates and does not allowed to exceed a particular degree. On the other surfaces of the toaster

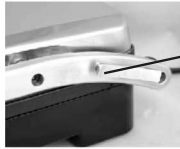
Therefore your hand does not get burned when you touch any part of the toaster accidentally

- Its physical life is 7 years. It is suitable for EN 60335-2-9 A12 Safety Certificate WEEE Regulation.

WEEE: This device is made of recycling materials proper to WEEE directives and for this reason it shall not be junked. Please, apply to the nearest waste collection center to provide the recycling this device.

SSM 2530 Toaster and Grill User Manual

180 Degrees
opening for use



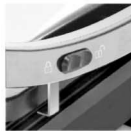
The appliance will open 180 degrees for grill use when you press the front face of the latch on the right handle.

Toaster use



The appliance will be ready for making toasts when you press the rear face of the latch on the right handle.

LOCK MECHANISM FOR TRANSPORTATION



When you want to carry your appliance or store it upright, you can lock or unlock the lever on the handle as shown in the figure.

Русский

SINBO SSM 2530 СЭНДВИЧНИЦА ИНСТРУКЦИЯ ПО ЭКСПЛУАТАЦИИ

ВАЖНЫЕ МЕРЫ ПРЕДОСТОРОЖНОСТИ !

- Перед использованием прибора, внимательно прочитайте эту инструкцию и сохраните ее в качестве справочного материала для использования в дальнейшем.
 - Обязательно отсоединяйте прибор от сети, если прибор не используется, и дождитесь полного остывания перед перемещением и перед очисткой прибора.
 - Прибор должен быть подключен в заземленной розетке.
 - В случае возникновения необходимости в использовании удлинителя, убедитесь в том, что удлинитель подключен к заземленной розетке, а также обратите внимание на то, чтобы сечение было минимум 1 мм².
 - Ни в коем случае не окунайте в воду или другие жидкости прибор, электрический шнур или вилку шнура.
 - Не допускайте свисания электрического шнура с края стола или стойки или контакта прибора во время использования с какой-либо нагревательной деталью.
 - Не используйте прибор, в случае неисправности прибора, электрического провода или вилки. Если электрический провод поврежден, во избежание возникновения опасных ситуаций, он должен быть заменен только уполномоченным персоналом.
 - Ни в коем случае не допускайте использования прибора детьми.
 - Для того, чтобы убедиться в том, что дети не играют с прибором, обеспечьте необходимое наблюдение.
 - Не перемещайте прибор, если он находится в горячем состоянии.
 - Не используйте на открытом воздухе.
 - Не используйте прибор в других целях, помимо цели его предназначения.
- Пожалуйста, не забывайте: Во время использования доступные поверхности прибора нагреваются. Не прикасайтесь к горячим поверхностям, всегда используйте ручки.
- Не оставляйте без присмотра включенный прибор.
 - Не ставьте любую из деталей этого прибора на огонь или горячие плиты или на согретую духовку или около них.
 - Убедитесь в том, что в помещении, в котором используется прибор, обеспечена необходимая вентиляция.
 - Ремонт может выполняться только авторизованным сервисным центром.
- Неисправности, которые могут возникнуть в результате вмешательства неквалифицированных 3-их лиц, не входят в гарантию. За неисправности, которые могут возникнуть в результате вмешательства неквалифицированных 3-их лиц, фирма не несет ответственность.
- Ни в коем случае не используйте прибор, если он правильно не функционирует, упал на пол или поврежден.
- Повреждения поверхности, которые возникли в результате использования для чистки острых предметов, абразивных чистящих средств и проволочной щетки, не входят в гарантию. Используйте щетку для очистки, предоставленную в комплекте с прибором.

ВАЖНЫЕ МЕРЫ ПРЕДОСТОРОЖНОСТИ !

- При включении и выключении прибора, жарочные пластины расширяются и появляется звук, это явление для прибора является абсолютно нормальным.
- При работе прибора, температура доступных поверхностей может быть очень высокой. По этой причине при работе прибора, прикасайтесь только к ручкам и кнопке.
- Не включайте прибор под или около занавесок и подобных легковозгораемых материалов.
- Предназначен для использования только в домашних условиях.

ОТДЕЛЕНИЯ ПРИБОРА

1. Ручка (Левая)
2. Жарочные пластины
3. Кнопка регулировки температуры
4. Световой индикатор подачи напряжения
5. Легко очищаемая нержавеющая поверхность
6. Ручка (Правая)
7. Защелка
8. Канал для слива масла
9. Поддон для сбора масла
10. Щетка для очистки



ТЕХНИЧЕСКИЕ ХАРАКТЕРИСТИКИ

Рабочее напряжение : AC230V

Номинальное напряжение : 50Hz

Номинальная мощность : 2000 W

Класс изоляции : Класс I

Размеры жарочных пластин : 30x23 см

Покрытие основания для приготовления : Термостойкие антипригарные жарочные пластины.

Показатели, указанные на маркировках на поверхности прибора, или в документах, предоставленных вместе с прибором, являются показателями, полученными в лабораторных условиях, согласно соответствующим стандартам. Эти показатели могут меняться в зависимости от использования прибора и условий окружающей среды.

ПЕРЕД ИСПОЛЬЗОВАНИЕМ

Установите прибор на ровную, крепкую и устойчивую к высоким температурам поверхность.

1. Протрите поверхности антипригарных жарочных пластин чистой и влажной тканью. Затем высушите, протерев сухой и чистой тканью.
2. Смажьте жарочные пластины небольшим количеством масла.

ЭКСПЛУАТАЦИЯ ПРИБОРА

Правильная эксплуатация сэндвичницы:

1. Присоедините вилку шнура прибора к розетке.

ЭКСПЛУАТАЦИЯ ПРИБОРА

2. Загорится световой индикатор, указывающий, что прибор подключен к сети. Примечание: Во время первого использования, прогрейте прибор в течение 10 минут, в это время может возникнуть легкий запах, это явление является нормальным для новых нагревательных элементов и в последующих применениях не появится.

3. Прогрейте прибор при закрытых пластинах, примерно через 3-5 минут температура достигнет необходимого уровня и световой индикатор загорится зеленым цветом, указывающим на то, что прибор готов в использованию.

4. Для того, чтобы поднять верхнюю пластину, используйте ручку и установите на нижнюю жарочную пластину продукты, используя деревянный или пластмассовый(устойчивый к температуре) кухонный инструмент.

5. Закройте верхнюю крышку, не прилагайте никакого давления.

ВНИМАНИЕ: Не прикасайтесь к горячим поверхностям, всегда используйте ручки.

Примечание: Ни в коем случае, не используйте металлические предметы, поскольку они могут поцарапать и нанести вред поверхностям антипригарных жарочных пластин. Используйте щетку для очистки, предоставленную в комплекте с прибором.

6. После завершения времени приготовления, аккуратно откройте прибор и, используя деревянный или пластмассовый(устойчивый к температуре) кухонный инструмент, извлеките приготовленные продукты.

7. После завершения процесса приготовления, отсоедините вилку от сети и оставьте прибор для остывания.

Советы по приготовлению:

1. Время приготовления зависит от типа продуктов, толщины и количества. Кроме того, вы можете увеличить срок приготовления.

2. Не готовьте замороженные продукты и не пытайтесь разморозить в приборе замороженные продукты. Все продукты перед приготовлением должны быть полностью размороженными.

УХОД

1. Отсоедините прибор от сети и перед тем, как приступить к очистке, дождитесь его полного остывания.

2. Используя щетку для очистки, опустошите поддон для сбора масла и очистите его от жира и остатков.

3. Для очистки трудновыводимых остатков, используйте бумажное полотенце, пропитанное небольшим количеством растительного масла.

4. Протрите все поверхности чистой и влажной тканью.

5. Ни в коем случае не мойте прибор в посудомоечной машине.

6. Ни в коем случае не погружайте прибор в воду или в любую другую жидкость.

ВО ВРЕМЯ ПЕРЕНОСА ПРИБОРА

* Не роняйте прибор.

* Не допускайте, чтобы прибор подвергся ударам,

* До допускайте сжатия и смятия прибора,

* Соблюдайте маркировки, указанные на упаковке прибора.

Отсоедините прибор от сети, если прибор не используется.

Тостер и гриль SSM 2530 Руководство пользователя

Открывается на 180
градусов для
использования



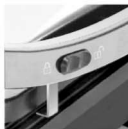
Данный прибор открывается на 180 градусов при использовании гриля в случае нажатия передней части защелки на правой ручке.

Использование тостера



Данный прибор готов к приготовлению тостов при нажатии задней части защелки на правой ручке.

Запорный механизм для транспортировки



В случае необходимости транспортировки прибора и его хранения в вертикальном положении Вы можете заблокировать или разблокировать соответствующий рычаг на пластине, как показано на рисунке.



Гарантийный талон

Наименование

Модель

Серийный номер (при наличии)

Дата продажи

Наименование, адрес и телефон

торгующей организации

Подпись продавца

Штамп магазина

ВНИМАНИЕ!

Гарантийный талон действителен только при наличии печатей продавца на титульном листе и отрезных купонах

Дата приема в АСЦ	Выполненные работы	Дата выдачи из АСЦ	Подпись сотрудника АСЦ	Подпись клиента

Уважаемый покупатель!

Мы выражаем благодарность за Ваш выбор и гарантируем высокое качество и безупречное функционирование приобретенного Вами изделия при соблюдении правил его эксплуатации.

Срок гарантии на все изделия – 12 месяцев со дня покупки. Данным гарантийным талоном Производитель подтверждает исправность изделия и берет на себя обязательство по бесплатному устранению всех неисправностей, возникших по вине производителя.

Гарантийный ремонт может быть произведен в любом авторизованном сервисном центре на территории России.

Условия гарантии:

В случае необходимости проведения гарантийного обслуживания, информацию об авторизованных сервисных центрах можно получить на сайте www.sinbo-russia.ru

В гарантийном обслуживании может быть отказано при:

- нарушении потребителем правил эксплуатации или транспортировки
- использовании в профессиональных целях
- наличии повреждений, нанесенных домашними животными, грызунами и бытовыми насекомыми
- признаков самостоятельного ремонта
- наличие повреждений, вызванных действиями непреодолимой силы или третьих лиц

С условиями согласен, претензий к внешнему виду и комплектации не имею

(Подпись покупателя)

Изготовитель: «Деима Электромеханик Урючлер Иншаат Спор Малземелери Импалат Санай ве Тиджарет Аноним Ширкети» Харамидзаре Мевки, Джихангир Мах. Говерджин, Джад. № 4, Авджылар, Стамбул, Турция.

Страна производитель: Турция

Импортер в РФ: ООО "Хаскел"

РФ, г. Москва, ул. Щербakovская, д.53, корп.3, комн.408

ИНН-КПП 7719269331/771901001

Гарантийный срок: 12 мес

www.sinbo-russia.ru

Месяц и год производства: 02-2017



عربية

سنبو 2530 SSM
آلة تحضير التوست
دليل الاستعمال

تعليمات أمنية هامة !

- قبل البدء في استعمال الجهاز، الرجاء قراءة دليل الاستعمال بالكامل، قراءة جيدة و المحافظة عليه باعتباره مصدرا تعود إليه عند الحاجة.
- ينبغي الحرص على فصل سداد التوصيل عن المكبس عندما لا يكون الجهاز في وضع استخدام، و على الانتظار إلى أن يبرد الجهاز قبل تحريكه أو البدء في تنظيفه.
- من الضروري وصل الجهاز بمكبس مؤرض.
- وإذا ما تتطلب الأمر استعمال تمديدا سلكيا، من الضروري أن يكون ذلك التمديد مؤرضا ، و أن تكون مساحة قطره [مم] 2.
- الامتناع بباتنا عن تغطيس الجهاز، أو سلكه أو سداد توصيله في الماء أو في أي سائل آخر أبدا.
- الامتناع عن ترك سلك الطاقة يعلق بحافة المائدة أو منضدة العمل، كما يجب الحرص على عدم اتصاله بأي قسم من أقسام الشواية الذي يوكد للحرارة.
- الامتناع عن استعمال الجهاز إذا ما تعطب سلكه الكهربائي أو سداد توصيله. فإذا ما تعرّض السلك إلى عطب ما، فتقاديا لشووب أي خطر من الأخطار، من الضروري ألا يقوم بعملية التغيير إلا تقني مؤهل.
- الامتناع بباتنا عن السماح للأطفال باستعمال الجهاز.
- من الضروري توفير مراقبة يقظة للتأكد من أن الأطفال لا يلعبون بالجهاز.
- الامتناع عن تحريك الجهاز إذا ما كان ساخنا.
- الامتناع عن استعمال الجهاز في الهواء الطلق.
- الامتناع عن استعمال الجهاز لغاية مغابرة عن هدف تصنيعه.
- **الرجاء عدم النسيان:** أثناء استعمال الجهاز، ترتفع حرارة المساحات الموجودة في متناولك. الامتناع عن لمس المساحات الساخنة ، و الحرص دائما على استعمال المقيض.
- الامتناع عن ترك الجهاز بدون مراقبة أثناء تشغيله.
- الامتناع عن وضع أي قسم من أقسام الجهاز، فوق الهبة النار الحية، أو على لوحة ساخنة أو فوق فرن ساخن أو في داخله.
- تأكد من وجود تهوية كافية في الأماكن التي يستعمل فيها الجهاز.
- من الضروري أن تتم الإصلاحات في مركز الخدمات الوكيل.
- لا تدخل ضمن شروط الضمان الأعطاب الناجمة عن مداخله طرف 3 غير مؤهل. شركتنا غير مسؤولة عن أي عطب يصيب الجهاز في مكان تواجده و الذي يكون نتيجة مداخله طرف 3 غير مؤهل.
- الامتناع بباتنا عن استعمال الشواية إذا ما لم تشتغل بشكل سليم، أو إذا ما سقطت أو تعرّضت لأي خلل ما. استعملوا الفرشة التنظيفية التي قد وضعت في جانب الجهاز.
- لا يدخل ضمن شروط الضمان الخدوش التي قد تحدث أثناء التنظيف من جراء استعمال الأدوات الخادة، أو مواد التنظيف الكاشطة، أو محكة الأواني السلكية.
- إثر تشغيل دارة التسخين و علقها، سوف تنتسج لوحتي التسخين و سوف تولد صوتا. فالذي يتعرّض إليه هذا الجهاز هو أمر عادي للعناية.
- أثناء تشغيل الجهاز، قد ترتفع حرارة المساحات التي هي في المتناول. و لذلك، يجب الحرص على عدم لمس سوى مقيض الجهاز أو مفتاح زرّه أثناء تشغيله.
- الامتناع بباتنا عن تشغيل الجهاز تحت الستائر أو على مقربة منها، أو تحت ما مائلها من المواد القابلة للاشتعال.

صالح للاستعمال المنزلي فحسب.



1. مقبض (يسار)
2. لوحنا التسخين
3. زر ضبط الحرارة
4. مؤشر تشغيل الطاقة
5. مساحة سهلة التنظيف من الفولاذ غير القابل للصدأ
6. مقبض (يمين)
7. مشبك القفل
8. قناة تسريب الزيت.
9. السنوية لتصبب الدهنية
10. فرشاة التنظيف

الخصائص التقنية

- جهد التشغيل : 220 ~ 240 فولت
 فولتية الجهد : 50 هرتز / 60 هرتز
 طاقة الجهد : 2000 وات
 نوعية العزل : صنف 1
 أبعاد لوحة الطهي : 30 x 23 سم

طلاء قاعدة الطهي : لوحتي التسخين تتحمل الحرارة و هما غير قابلتا للانصاق.

لقد تم التوصل إلى الإشارات الموجودة فوق الجهاز و القيم الرقمية المنصوص عليها في الوثائق المطبوعة بعد تجارب نموذجية. تم تحقيقها في ظروف مخبرية. و يمكن لهذه القيم الرقمية أن تتغير بحكم تغير شروط استعمال الجهاز الميدانية.

قيل البدء في استعمال الجهاز

ضع الشواية فوق مساحة مسطحة، ثابتة و تتحمل الحرارة.

1. احرص على مسح واجهة اللوحتين بواسطة منديل رطب، ثم جففهما بواسطة منديل جاف.
2. اطيبيهما بكمية قليلة من زيت الطهي

طريقة استعمال الجهاز

كيف تستخدم شوايتك الصحية:

1. قم بوصل سداد التوصيل بالمكبس.
2. سوف يضاء مؤشر الطاقة
3. ملاحظة: قبل أول استعمال قم بتسخين الجهاز لمدة 10 دقائق، و في هذه الأثناء سوف تتكون رائحة خفيفة، و يمثل ذلك أمرا عاديا بالنسبة لوحدات التسخين الجديدة، و سوف تختفي تلك الرائحة خلال الاستعمالات التي تلي.
4. قم بتسخين اللوحتين و هما مغلقتين، و بعد مرور حوالي 3 - 5 دقائق، سوف يبلغ مستوى الحرارة الحد الكافي، و يشتعل مؤشر الترموستات الضوئي (باللون الأخضر) للإفادة أن الجهاز جاهز.
5. ارفع لوحة التسخين العلوية، استعمال المقبض و بواسطة أداة خشبية أو بلاستيكية (عازلة للحرارة) ضع الأكل فوق اللوحة السفلى.
6. أغلق اللوحة العلوية، دون تطبيق أي ضغط فوقها.
7. **تنبيه:** الامتناع عن لمس المساحات الساخنة، استعمال دائما المقبضين.
8. **ملاحظة:** نظرا للخدوش والأضرار التي قد تصيب مساحة اللوحتين غير القبلتين للاتصاق، يجب الامتناع بتاتا عن استعمال الأدوات المطبخية المعدنية.
9. استعمالوا الفرشة التنظيفية التي قد وضع في جانب الجهاز.
10. بعد انتهاء مدة الطهي، افتح الجهاز بكل دقة، و خذ الأكل بواسطة أداة خشبية أو بلاستيكية (عازلة للحرارة).
11. بعد الانتهاء من عملية الشواء، قم بفصل سداد التوصيل عن المكبس، و اترك الآلة تبرد.

أفكار عملية بخصوص عملية الشواء:

1. ترتبط مدة الطهي بنوعية الأكل، و سمكه و مقداره. و بالتالي فيإمكانك الزيادة في مدة الطهي وفقا لذلك.
2. الامتناع عن طبخ الأكل المجهّد، أو عن محاولة تّذويب تجميده. فمن الضروري أن يذوب التجميد تماما قبل طهي الأكل المجهّد.

طريقة التنظيف

1. قم بفصل سداد توصيل الشّواية عن المكبس، و قبل البدء في عملية تنظيفه انتظر إلى أن يبرد الجهاز تماما.
2. نظفوا الدهن الزائد بفرشاة التنظيف و افرغوا قمة الصب
3. من أجل تنظيف البقع المستعصية، استعمل قليلا من زيت الطبخ مع منديل ورقي.
4. امسح جميع المساحات بواسطة منديل نظيف و رطب.
5. الامتناع بتاتا عن غسل الجهاز في آلة غسل الأواني.
6. الامتناع عن تغطيس الجهاز في الماء أو في أي سائل آخر.

أثناء النقل

- الامتناع عن إسقاط الجهاز ،
- الامتناع عن تعريضه للضربات،
- الحرص على عدم الضغط على الجهاز أو دوسه،
- الحرص على الامتثال للتعليمات المنصوص عليها فوق العلبة.
- الحرص على فصل سلك الجهاز عن مكبس الشبكة في حالة عدم الاستعمال.

حماسة وشواية SSM 2530 دليل المستخدم

تفتح 180 درجة للاستخدام



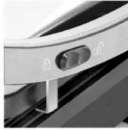
يفتح الجهاز 180 درجة لاستخدام الشواية عند الضغط على الوجه الأمامي للمزلاج على المقبض الأيمن.

التحميص



يصبح الجهاز جاهزا للتحميص عند الضغط على الوجه الخلفي للمزلاج على المقبض الأيمن.

آلية القفل للنقل



عندما تود نقل جهازك أو تخزينه بشكل عمودي، يمكنك إغلاق أو فتح الذراع على الصفحة كما هو موضح في الشكل.

MÜŞTERİ HİZMETLERİ

Değerli Müşterimiz,

En uygun fiyata en iyi ürünü vermenin yanı sıra; en iyi hizmeti vermenin de önemli olduğuna inanıyoruz. Bu nedenle siz bilinçli tüketicilere daha yakın olabilmek için, internet adresimizdeki erişim formlarının yanı sıra, tüketici danışma hattımızı da hizmetinize açmış durumdayız.

TÜKETİCİ
DANIŞMA HATTI
0850 811 65 65

sinbo.
www.sinbo.com

Tüketici Danışma Hattımızı,

- Hafta içi her gün **08.00-18.00** saatleri arasında arayabilir; istek, öneri ve şikayetlerinizi firmamıza iletebilirsiniz.

Tüketicinin Dikkatine:

Ürünlerimizle ilgili hizmetleri tam olarak alabilmek için aşağıdaki önerilere uymanızı rica ederiz:

1. Ürünü aldığınızda **Garanti Belgesini** mutlaka yetkili satıcınıza onaylattırınız.
2. Ürünü kullanma kılavuzunda belirtilen hususlara göre kullanınız.
3. Ürününüzle ilgili hizmet talebiniz olduğunda yukarıdaki telefon numaralarından, Tüketici Danışma Hattına başvurunuz.

Garantiden doğan hakların kullanılmasında ilgili olarak çıkabilecek uyuşmazlıklarda yerleşim yerinin bulunduğu veya tüketici işleminin yapıldığı yerdeki Tüketici Hakem Heyetine veya Tüketici Mahkemesine başvurabilirsiniz.

Ayrıca, malın ayıplı olduğunun anlaşılması durumunda, 6502 sayılı Tüketicinin Korunması Hakkında Kanununun 11 inci maddesinde yer alan;

- a- Sözleşmeden dönme,
- b- Satış bedelinden indirim isteme,
- c- Ücretsiz onarılmasını isteme,
- ç- Satılanın ayıpsız bir misli ile değiştirilmesini isteme, haklarından birini kullanabilirsiniz.

KAPIDAN KAPIYA
ÜCRETSİZ
SERVİS

10 GÜNDE
TESLİMAT
GARANTİSİ (*)

Kapıdan Kapiya Ücretsiz Servis Kampanyamız dâhilinde Yurtiçi Kargo Firması ile işbirliği içerisindeyiz. Tüketicimiz tarafından satın alınan ürünün fiyatı ne olursa olsun, Tüketicimiz ürün ile ilgili garanti kapsamına giren herhangi bir problem yaşadığında, **444 66 86 numaralı Tüketici Danışma Hattımızı** araması ve kayıt bırakması yeterlidir. Bu süreçten sonra Tüketicimizin ürünü ücretsiz olarak Yurtiçi Kargo tarafından Tüketicimizin bulunduğu adresten alınıp, 10 iş günü içerisinde ürün çalışır bir vaziyette, yine Tüketicimize Yurtiçi Kargo aracılığı ile adresine teslim edilmektedir. 10 iş günü içerisinde sorunu çözülemeyen ürünler ise, yenisi ve/veya bir üst modeli ile değiştirilmektedir. Tüm bu süreçte Tüketicilerimizden hiçbir ücret talep edilmemektedir.

(•Ürünün servis garanti süresi, Yurtiçi Kargo ürünü Sinbo Fabrikası'na teslim ettikten sonra başlar.)

- GARANTİ ŞARTLARI -

1. Garanti süresi, malın teslim tarihinden itibaren başlar ve 2 yıldır.
2. Malın bütün parçaları dahil olmak üzere tamamı garanti kapsamındadır.
3. Malın ayıplı olduğunun anlaşılması durumunda tüketicici,6502 sayılı Tüketicinin Korunması Hakkında Kanunun 11 inci maddesinde yer alır;
 - a. Sözleşmeden dönme, b. Satış bedelinden indirim isteme, c. Ücretsiz onarılmasını isteme, d. Satılanın ayıpsız bir misli ile değiştirilmesini isteme, haklarından birini kullanabilir.
4. Tüketicinin bu haklardan ücretsiz onarım hakkını seçmesi durumunda satıcı; işçilik masrafı, değiştirilen parça bedeli ya da başka herhangi bir ad altında hiçbir ücret talep etmeksizin malın onarımını yapmak veya yaptırmakla yükümlüdür. Tüketicici ücretsiz onarım hakkını üretici veya ithalatçıya karşı da kullanabilir. Satıcı, üretici ve ithalatçı tüketicinin bu hakkını kullanmasından müteselsilen sorumludur.
5. Tüketicinin, ücretsiz onarım hakkını kullanması halinde malın;
 - * Garanti süresi içinde tekrar arızalanması,
 - * Tamiri için gereken azami sürenin aşılması,
 - * Tamirinin mümkün olmadığı, yetkili servis istasyonu, satıcı, üretici veya ithalatçı tarafından bir raporla belirlenmesi durumlarında, Tüketicici malın bedel iadesini, ayıp oranında bedel indirimi veya imkân varsa malın ayıpsız misli ile değiştirilmesini satıcıdan talep edebilir. Satıcı, tüketicinin talebini reddedemez. Bu talebin yerine getirilmesini istediği malın bedeli, üretici ve ithalatçı müteselsilen sorumludur.
6. Malın tamir süresi 20 iş gününü geçemez. Bu süre, garanti süresi içerisinde mala ilişkin arızanın yetkili servis istasyonuna veya satıcıya bildirim tarihinde, garanti süresi dışında ise malın yetkili servis istasyonuna teslim tarihinden itibaren başlar. Malın arızasının 10 iş günü içerisinde giderilememesi halinde, üretici veya ithalatçı; malın tamiri tamamlanncaya kadar, benzer özelliklere sahip başka bir malı tüketicinin kullanımına tahsis etmek zorundadır. Malın garanti süresi içerisinde arızalanması durumunda, tamirde geçen süre garanti süresine eklenir.
7. Malın kullanma kılavuzunda yer alan hususlara aykırı kullanılmasıyla kaynaklanan arızalar garanti kapsamı dışındadır.
8. Yetkili servis istasyonlarının adresleriyle ilgili bilgiye Türkiye nin her yerinden **444 66 86** no'lu telefonumuzdan ulaşabilirsiniz.
9. Tüketicici garantiden doğan haklarının kullanılması ile ilgili olarak çıkabilecek uyuşmazlıklara yerleşim yerinin bulunduğu veya tüketicici işletiminin yapıldığı yerdeki Tüketicici Hakem Heyeti veya Tüketicici Mahkemesine başvurabilir.
10. Satıcı tarafından bu Garanti Belgesinin verilmemesi durumunda, tüketicici, Gümrük ve Ticaret Bakanlığı Tüketicinin Korunması ve Piyasa Gözetimi Genel Müdürlüğüne başvurabilir.

GARANTİ KAPSAMINA GİRMİYEN HUSUSLAR: (KULLANIM HATALARI)

1. Yasal garanti süresinin dolmasından sonra meydana gelen arızalar,
2. Cihazın kullanıcı tarafından usulüne uygun olmayan biçimde kullanılması nedeniyle meydana gelen arızalar, (cihazın kullanım kılavuzunda gösterildiği şekilde kullanılmaması durumunda).
3. Diğer cihazlarla ilişkili kullanımda yol açtığı arızalar,
4. Cihazda üreticiden kaynaklanmayan değişiklikler veya hasarlar, örneğin cihazın yetkisine sahip olmayan tamirhaneler tarafından açılması durumunda,
5. Elektrik ve telefon şebekesinden doğan tüm arızalar (elektrik kesilmesi, voltaj dalgalanması v.b.),
6. Garanti ürünleri yetkili servis dışında herhangi bir müdahalenin yapılması,
7. Garanti etiketi olan ürünlerde etiketin zarar görmesi,
8. Ürünün dış yüzeyinde oluşan kırık, çizik, v.b. gibi hasarlar,
9. Düşme, çarpma, darbe v.b. nedenlerden meydana gelen arızalar,
10. Tozlu, rutubetli, aşırı sıcak ya da soğuk ortamlarda oluşan arızalar,
11. Sel, yangın, deprem, yıldırım düşmesi v.b. gibi doğal afetlerin sebep olduğu arızalar,
12. Ürünlerde oluşacak elektrotatik hasarlar,
13. Hatalı paketleme sebebi ile elden teslim/kargo ile gönderim sırasında oluşabilen arızalar, garanti kapsamı dışındadır.

İşbu sözleşme ile taraflar, 6502 sayılı tüketicinin korunması hakkında kanun ve bu kanun kapsamında yürürlüğe konulan Sanayi Mallarının Satış Sonrası Hizmetleri Yönetmeliğinden doğan sorumluluk ve yükümlülükleri aynen yerine getirmeyi ve bunlarla ilgili olarak birbirlerine karşı müştereken ve müteselsilen sorumlu olduklarını kabul ederler.

sinbo.
ÜRETİCİ FİRMA

DEİMA ELEKTROMEKANİK ÜRÜNLER İNŞAAT SPOR MALZEMELERİ İMALAT SAN. VE TIC. A.Ş.

Cihangir Mh. Güvercin Cd. No:4 Haramidere Mevkii Avcılar - İstanbul - Türkiye

Çağrı Merkezi: 0850 811 65 65

www.sinbo.com - info@sinbo.com.tr

sinbo.

- TOST MAKİNESİ -

- GARANTİ BELGESİ -

ÜRETİCİ/İTHALATÇI FİRMANIN,

Ünvanı : DEİMA ELEKTROMEKANİK ÜRÜNLERİ İNŞ. SPOR MALZ.
İMALAT SAN. ve TİC. A.Ş.
Adresi : Cihangir Mah. Güvercin Cad. No:4 Haramidere Mevkii
Avcılar / İSTANBUL
Telefonu : Çağrı Merkezi: 0850 811 65 65
E-Posta : info@sinbo.com.tr

Yetkilinin İmzası :

Yönetim Kurulu Başkanı

İMHA ELEKTROMEKANİK ÜRÜNLER
İNŞAAT SPOR MALZEMELERİ İMALAT
SANAYİ TİCARET A.Ş.
Cihangir Mah. Güvercin Cad.
No: 4 Avcılar / İSTANBUL
Marmara Kurumları No: 273 000 918

ÜRETİLEN/İTHAL EDİLEN MALIN,

Cinsi : TOST MAKİNESİ
Markası : SINBO
Modeli : SSM 2530
Garanti Süresi : 2 yıldır
Azami Tamir Süresi : 20 İş Günü
Bandrol ve Seri No: :
Kullanım Ömrü : Bakanlıkça belirlenen ve ilan edilen kullanım ömrü 7 yıldır.
(Ürünün fonksiyonlarını yerine getirebilmesi için gereken yedek parça temin süresi)

SATICI FİRMANIN,

Ünvanı :
Adresi :
Telefonu :
Faks :
E-Posta :
Fatura Tarih ve Sayısı :
Teslim Tarihi ve Yeri :
Yetkilinin İmzası :
Firmanın Kaşesi :

İsbu sözleşme ile taraflar, 6502 sayılı Tüketicinin Korunması Hakkında Kanun ve bu Kanun kapsamında yürürlüğe konulan Sanayi Mallarının Satış Sonrası Hizmetleri Yönetmeliğinden doğan sorumluluk ve yükümlülükleri aynen yerine getirmeyi ve bunlarla ilgili olarak birbirlerine karşı müstereken ve müteselsilsen sorumlu olduklarını kabul ederler. Bu belgenin kullanılmasına; 6502 sayılı Tüketicinin Korunması Hakkında Kanun ve bu Kanun'a dayanılarak yürürlüğe konulan Garanti Belgesi Uygulama Esaslarına Dair Tebliğ uyarınca Gümrük ve Ticaret Bakanlığı Tüketicinin Korunması ve Piyasa Gözetimi Genel Müdürlüğü tarafınca izin verilmiştir.